

# Obligobeleid WSW

*Uitwerking artikel 18 Reglement van Deelneming*



## 1. Inleiding

In artikel 18 van het Reglement van Deelneming (RvD) wordt ingegaan op de obligoverplichting van deelnemende corporaties. WSW heeft dit artikel nader uitgewerkt in onderstaand obligobeleid. De noodzaak van deze uitwerking komt voort uit het feit dat WSW in de nabije toekomst mogelijk voor het eerst tot inning van het obligo moet overgaan. De bestaande afspraken rondom het borgstelsel zijn bij de uitwerking als uitgangspunt genomen.

## 2. Achtergrond

Obligo is een belangrijk onderdeel van het borgstelsel en de zekerheidsstructuur. Het borgstelsel is erop gericht geldgevers maximale zekerheden te bieden in ruil voor lagere financieringslasten voor deelnemers van WSW. De bestaande afspraken rondom het borgstelsel bieden een zekerheidsstructuur die bestaat uit drie vangnetten.

### Eerste vangnet

Het eerste vangnet wordt gevormd door de kasstroom en de vermogensbuffer van de corporatie zelf. Als sprake is van onvoldoende vermogensbuffers, zal de corporatie een herstel of herstructurering moeten doorvoeren. Als herstructurering of herstel alleen mogelijk is met hulp van de sector, kan een verzoek worden gedaan om saneringssubsidie.

### Tweede vangnet

Wanneer het eerste vangnet ontoereikend is, dienen de buffers binnen het stelsel te worden ingezet. Allereerst zal WSW hiertoe de zekerheden uitwinnen die de corporatie aan WSW heeft verstrekt. Als de zekerheden onvoldoende zijn om de leningen af te wikkelen, zal WSW worden aangesproken door de financiering voor de resterende rente- en aflossingsverplichtingen (aanspraak dienst der lening).

Het risicovermogen van WSW is bedoeld om dergelijke aanspraken op te vangen (naast het opvangen van eventuele andere tekorten van WSW). Op het moment dat een aanspraak leidt tot een daling van het risicovermogen tot onder het garantieniveau (0,25% van het geborgd schuldrestant), is WSW genoodzaakt obligo te innen. Het garantieniveau functioneert als een minimale liquiditeitsbuffer die WSW aanhoudt om eventuele aanspraken direct op te kunnen vangen. Het obligo is bedoeld om het risicovermogen van WSW boven het garantieniveau te houden. Corporaties zijn eraan gehouden om op eerste verzoek tot maximaal 3,85% van hun geborgde schuldrestant aan WSW te voldoen.

De som van het risicovermogen, het nog beschikbare obligo minus het garantieniveau vormt samen het risicokapitaal van WSW. Dit is het kapitaal waarmee WSW eventuele aanspraken op het borgstelsel opvangt.

De gekozen methodiek van obligo waarin het kan worden opgevraagd indien nodig, draagt eraan bij dat WSW niet het volledige risicokapitaal hoeft aan te houden. Dit voorkomt dat het als 'dood geld' op de balans van WSW blijft staan. Ook corporaties hoeven geen cash aan te houden hiervoor. Zolang opvraag niet aan de orde is, betreft het een 'niet uit de balans blijvende verplichting'.

### Derde vangnet

Als blijkt dat bij een aanspraak het risicokapitaal (dus inclusief obligo) van WSW ontoereikend is, vormt de achtervang van gemeenten en het Rijk het laatste vangnet. Zij verstrekken in dit geval renteloze leningen die ervoor moeten zorgen dat bij een aanspraak het risicovermogen van WSW het garantieniveau niet onderschrijft.

### 3. Reglement van Deelneming

In het RvD is het volgende vastgelegd rondom de obligo-inning:

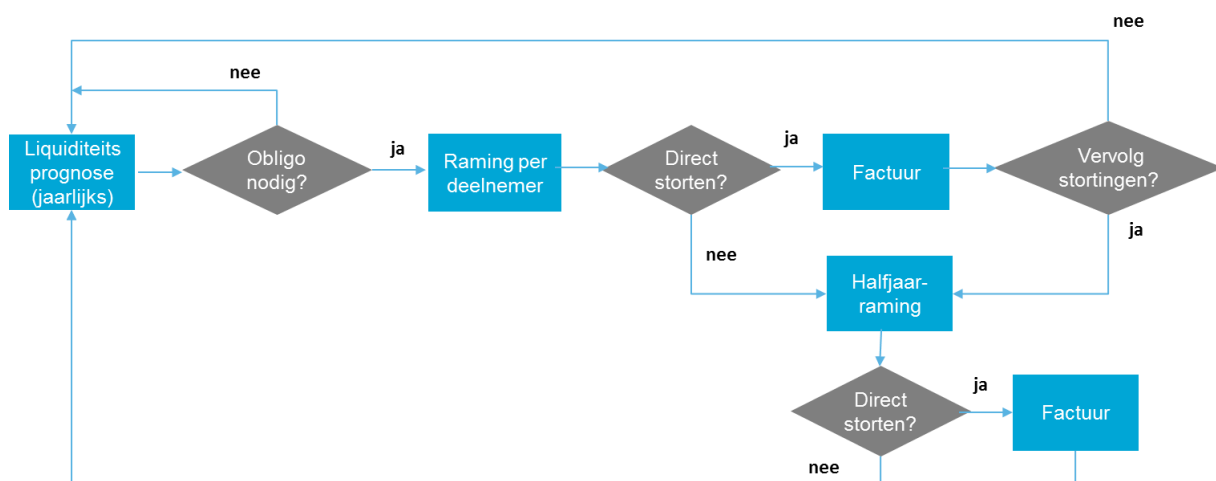
1. WSW publiceert tenminste eenmaal per jaar een liquiditeitsprognose voor de eerstkomende vijf jaar. WSW zal de deelnemende corporatie schriftelijk in kennis stellen indien uit deze liquiditeitsprognose blijkt dat het risicovermogen het garantieniveau op enig moment zal onderschrijden als gevolg van redelijkerwijs te verwachten en eventueel eerder gemaakte aanspraken van geldgevers op WSW.
2. Als blijkt dat het risicovermogen het garantieniveau gaat onderschrijden bevat de mededeling van WSW een zo nauwkeurig mogelijke raming van de omvang van de in de komende periode van vijf jaar door de deelnemende corporatie te verrichten (aanvullende) stortingen, alsmede van de data waarop deze stortingen moeten worden verricht.
3. WSW verstrekt de deelnemende corporatie vervolgens ieder halfjaar een geactualiseerde raming.
4. De deelnemende corporatie zal de stortingen uiterlijk verrichten op de daarvoor vastgestelde data.

### 4. Proces

Op basis van de liquiditeitsprognose wordt duidelijk wanneer het risicovermogen onder het garantieniveau daalt en er een grond ontstaat om obligo te innen bij de deelnemende corporaties.

WSW stelt dan een zo nauwkeurige raming per deelnemende corporatie op van de omvang van de in de komende periode van vijf jaar door de deelnemende corporatie te verrichten (aanvullende) stortingen, alsmede van de data waarop deze stortingen moeten worden verricht. Deze raming deelt WSW schriftelijk mee aan de deelnemende corporatie. Indien nodig verstrekt WSW elk half jaar een actualisatie. Dit is het geval als inning pas in latere jaren noodzakelijk is of er sprake is van vervolgstortingen. In de raming hanteert WSW als uitgangspunt dat niet meer obligo geïnd wordt dan nodig is. Dit om te voorkomen dat sprake is van 'dood geld'.

Onderstaand is het proces op hoofdlijnen weergegeven.



Op het moment dat WSW de corporatie schriftelijk meedeelt<sup>1</sup> dat inning van obligo noodzakelijk is, neemt de deelnemende corporatie deze op in de prognose-informatie (dPi) als onderdeel van de DAEB-tak van de Toegelaten Instelling.

## 5. Liquiditeitsprognose

WSW stelt tenminste eenmaal per jaar een liquiditeitsprognose die de volgende onderdelen bevat:

### Risicovermogen

Dit betreft de som van de activa van WSW, voor zover bestaande uit beleggingen en liquide middelen verminderd met de som van passiva, voor zover bestaande uit crediteuren en transitoria en vreemd vermogen. In het risicovermogen wordt verwerkt de eventuele (juridisch houdbare) aanspraken op de dienst der lening van geldgevers en de eventuele geïnde obligo.

### Het geborgd schuldrestant

De grondslag voor het bepalen van de beschikbare obligo en het garantieniveau per prognosejaar vormt het geborgd schuldrestant per 31 december van het laatst verstreken kalenderjaar. In de berekening telt het schuldrestant van collegiale leningen voor 33,3% mee en voor variabele hoofdsomleningen wordt ervan uitgegaan dat 75% van de maximale hoofdsom is opgenomen.

### Beschikbaar obligo

Het beschikbaar obligo is het maximaal te innen obligo, zijnde het geborgd schuldrestant per deelnemende corporatie vermenigvuldigt met 3,85%, minus het reeds geïnde obligo. Hierbij geldt het uitgangspunt dat het beschikbaar obligo minimaal 0 is. Door steeds het schuldrestant van het laatste kalenderjaar als basis te hanteren, ademt het obligo (als buffer voor eventuele aanspraken) mee met het schuldrestant (de exposure). In de liquiditeitsprognose wordt het saldo van alle deelnemende corporaties opgenomen.

### Garantieniveau

Het garantieniveau vormt de ondergrens van het risicovermogen van WSW. Deze dient daarmee als minimale liquiditeitsbuffer. Zowel het obligo als de achtervang zorgen ervoor dat deze buffer gehandhaafd kan worden. Het garantieniveau is daarmee een belangrijk ijkpunt voor de hoogte van obligo-inning.

## 6. Raming per deelnemende corporatie

De raming per deelnemende corporatie bevat per prognosejaar de volgende onderdelen:

### Opgave van het geborgd schuldrestant van de deelnemende corporatie

De grondslag voor het bepalen van de beschikbare obligo vormt het geborgd schuldrestant per 31 december van het laatst verstreken kalenderjaar. In de berekening telt het schuldrestant van collegiale leningen voor 33,3% mee en voor variabele hoofdsomleningen wordt ervan uitgegaan dat 75% van de maximale hoofdsom is opgenomen.

---

<sup>1</sup> Waar mogelijk zal WSW in deze mededeling direct het effect op de in te rekenen saneringsheffing in dPi (die nu 1% was) weergeven.

### Het aandeel geborgd schuldrestant van de deelnemende corporatie

Elke deelnemende corporatie levert naar rato van zijn aandeel in het totale uitstaande geborgde leningsrestant een bijdrage in het risicovermogen van WSW, voor zover er nog obligo beschikbaar is. Als hiervan geen sprake is, wordt het restant naar rato omgeslagen over de corporaties die nog wel obligo beschikbaar hebben. In de raming wordt daarom opgenomen het aandeel in het totaal geborgd schuldrestant en het aandeel in het geborgd schuldrestant van corporaties waar nog obligo beschikbaar is.

### Beschikbaar obligo

Het beschikbaar obligo is het maximaal te innen obligo, zijnde het geborgd schuldrestant per deelnemende corporatie vermenigvuldigt met 3,85%, minus het reeds geïnde obligo.

### Bedrag en datum te storten obligo

Op basis van het totaal benodigd obligo en het aandeel van de deelnemende corporatie in het totaal geborgd schuldrestant wordt het bedrag van de te storten obligo berekend. Het bedrag van de te storten obligo wordt gecorrigeerd als hiermee het beschikbaar obligo wordt overschreden. Het bedrag dat resteert wordt omgeslagen over de corporaties die nog wel obligo beschikbaar hebben (naar rato van het schuldrestant van deze corporaties). Naast het bedrag wordt ook de datum weergegeven waarop het obligo gestort moet worden. Het uitgangspunt is dat maximaal tweemaal per jaar gestort hoeft te worden.

## **7. Bezwaar**

Het Reglement staat toe dat een deelnemende corporatie bezwaar aantekent tegen het besluit van WSW om obligo te innen (artikel 25 lid 1). Een bezwaarschrift schort de werking van het besluit echter niet op (artikel 25 lid 2). Er is dus sprake van een onverwijlde betalingsverplichting. Mocht het bezwaar gegrond verklaard worden, zal WSW de geïnde obligo terugstorten. De continuïteit van het borgstelsel staat of valt met de zekerheid dat obligo kan worden geïnd. Bij het eventueel niet nakomen van de genoemde verplichting door een deelnemer, zal WSW de deelnemer daarom een maximale boete opleggen van 5% van het geborgde schuldrestant.

WSW stelt zijn rapportages zo zorgvuldig mogelijk samen. Desondanks kan het voorkomen dat deze rapportages onvolkomenheden bevat. Aan onvolkomenheden kunnen geen rechten worden ontleend. WSW garandeert niet dat de informatie hierin correct is, up to date is of compleet is en moet derhalve ook niet als zodanig beschouwd worden.

De teksten en grafische voorstellingen in dit rapport mogen niet worden gebruikt zonder schriftelijke toestemming van WSW.

Voor gebruik van gegevens uit dit rapport en gevolgen is de gebruiker zelf verantwoordelijk. WSW wijst u er expliciet op dat WSW niet aansprakelijk is voor enige schade die voortvloeit uit het gebruik.